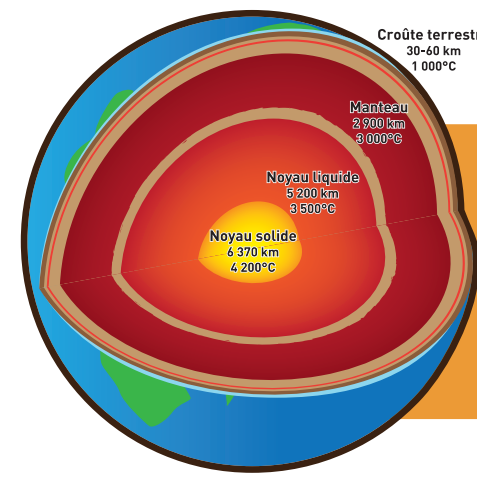




# Qu'est-ce que la géothermie ?

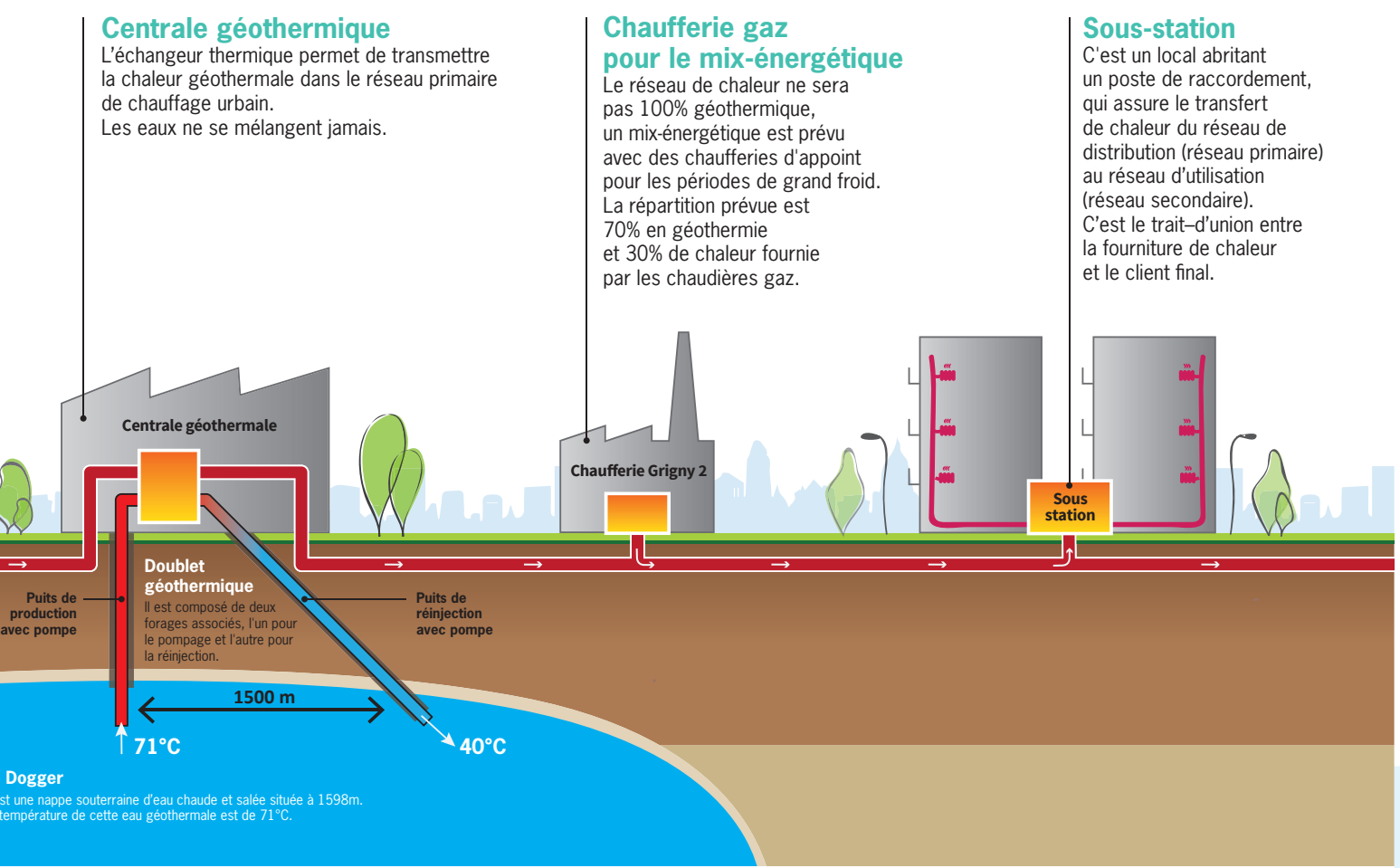


## La géothermie est une chaleur qui vient du sous-sol

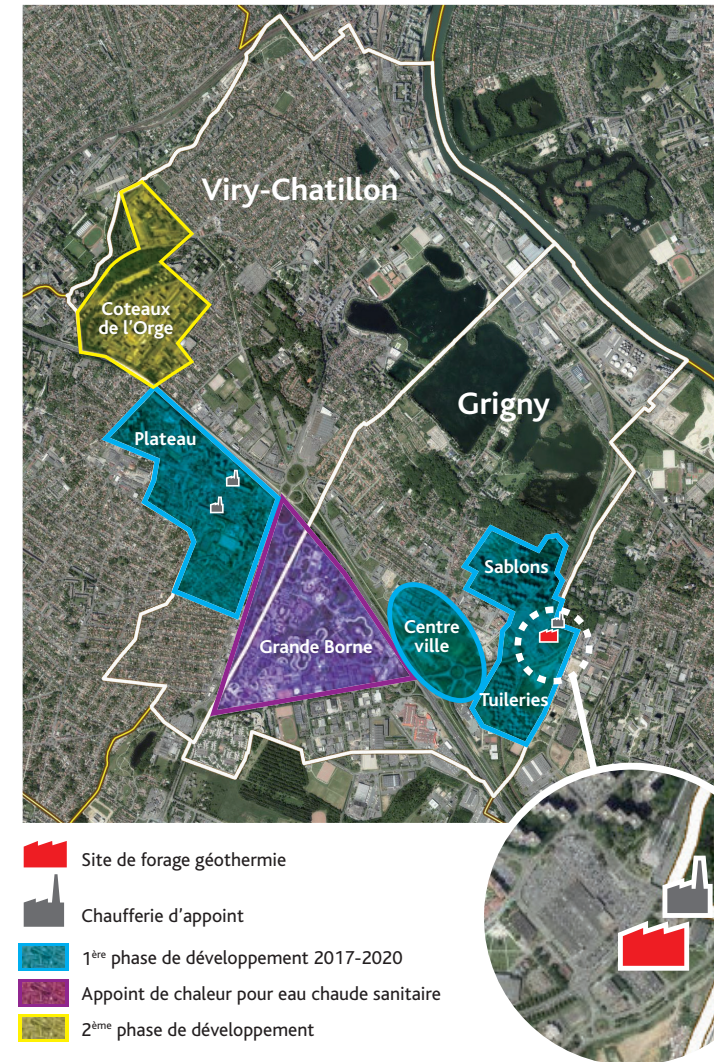
Plus on descend sous terre, plus la chaleur est élevée. En moyenne, elle augmente de 3,3°C tous les 100 mètres.  
 A Grigny et Viry-Chatillon, nous avons la chance d'avoir à 1 600 m de profondeur une eau à 71°.  
 Avec le réservoir du dogger situé sous l'Ile-de-France, le bassin parisien dispose de la plus grande densité mondiale de chaleur géothermique.

## Mode d'emploi de la géothermie à Grigny et Viry-Chatillon

Les villes de Grigny et de Viry-Chatillon disposent de réseaux de chaleur. Ces systèmes de chauffage collectif seront alimentés demain par la géothermie profonde. L'eau chaude chauffée par l'énergie géothermale circule dans un réseau de tuyaux. Elle est acheminée jusqu'à des sous-stations qui alimentent chaque logement en chauffage et eau chaude sanitaire.



# Qui est concerné ?



## Le réseau de chaleur alimentera les quartiers d'habitat collectif :

Les Sablons, les Tuileries, le centre-ville de Grigny, la Grande Borne (uniquement en appoint pour l'eau chaude sanitaire), le Plateau de Viry-Chatillon. Les équipements publics des deux villes, écoles, gymnases, collèges... seront aussi reliés à ce réseau.

Ce sont plus de 10 000 logements qui seront raccordés à ce réseau de chaleur.

## Équipements publics desservis

- GRIGNY 2 CENTRE VILLE**  
 GROUPE SCOLAIRE Chaperon rouge - Cendrillon - Chat Botté Langevin  
 Elsa Triolet / Gérard Philippe - Petite Sirène / Belle au bois dormant  
 Lucie Aubrac **Georges Charpak COLLÈGE** Pablo Neruda  
 Sonia Delaunay **GYMNASÉ** du centre ville Du Haricot  
 Jean-Louis Henri - Ferme neuve **CENTRE CULTUREL** Sidney Bechet
- MAISON DE QUARTIER Pablo Picasso & des Tuileries**  
**CENTRE COMMERCIAL** Casino **ÉGLISE**  
 Notre Dame de Toutes Les Joies - Mosquée - Commissariat
- GRANDE BORNE**  
 GROUPE SCOLAIRE Aimé Césaire - Buffle / Autruche **Bélier**  
 Rennes **COLLÈGE** Jean-Vilar **CENTRE DE VIE SOCIALE**  
 Centre Mandela **GYMNASÉ** du Méridien & du Labyrinthe
- VIRY-CHATILLON**  
 GROUPE SCOLAIRE Maternelle **Victor Hugo - Verne**  
 Cassier - Péguy **Les Bleuets** - Les Erables maternelle et élémentaire  
**MAISON DE LA JEUNESSE ET BIBLIOTHÈQUE**  
 Montesquieu **MAIRIE DE QUARTIER** du Plateau  
 RPA La Forêt **GYMNASÉ Verne - Allende**  
**CENTRE DE LOISIRS** Paul Eluard **POSTE** annexe du Plateau  
**CRÈCHE** Ariane - Future crèche Fougères Halte-garderie Ariane

**Laurent GARRET**  
 Directeur général Services Techniques Viry-Chatillon

Le projet de géothermie sur le territoire de Viry-Chatillon va permettre dans sa tranche « Plateau » de raccorder 15 bâtiments au réseau de chaleur déployé par la SEER. Cette démarche va nous permettre de compléter nos dispositifs existants comme un marché de maintenance des installations de chauffage avec intérêt mais également des travaux d'investissement sur l'isolation des bâtiments communaux avec pour objectif de diminuer la facture « énergie » de notre collectivité. De plus dans la perspective de la mise en application de notre agenda 21 par l'Etablissement public territorial 12, mais également du plan climat intercommunal, le projet de géothermie nous permettra de recourir à plus d'énergie propre, ce qui diminuera notre production de gaz à effet de serre.

**Yves LAFFOUCRIERE**  
 Directeur Général - Immobilière 3F

Avec près de 2000 logements sur Viry-Chatillon, 450 logements au sein de la copropriété de Grigny 2 dans le quartier des Sablons (square Rodin, 7-9 avenue des Sablons) et 100 appartements à venir dans la ZAC centre ville de Grigny, 13F est l'un des principaux bailleurs sociaux du territoire. Pour nos locataires, nous sommes, toujours, dans une quête du meilleur service de chauffage et d'eau chaude sanitaire à un prix le plus avantageux et maîtrisé. Cette opération de géothermie et son engagement de fournir un service, permettant une économie substantielle, nous ont convaincus de nous raccorder. Autre intérêt non négligeable, grâce à cette énergie locale et disponible à long terme, nous pouvons garantir un prix maîtrisé de la chaleur pour nos locataires.

# Qui va gérer ?

Les villes ont choisi d'avoir une gestion publique de ce réseau de chauffage par la géothermie et de donner une place à l'usager dans la gestion.

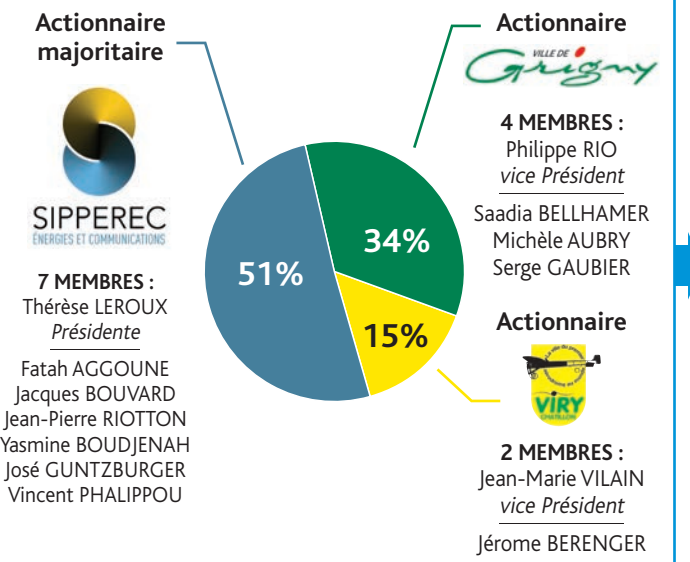


Conseil d'Administration SEER

La structure juridique retenue est celle d'une Société Publique Locale (SPL). Ainsi, en 2014 a été créée la société d'exploitation des énergies renouvelables (SEER) dont les missions sont la mise en œuvre et l'exploitation du réseau de chaleur géothermique. Le capital de cette société est détenu à 51% par le SIPPPEC (Syndicat Intercommunal de la Périphérie de Paris pour les Energies et les Réseaux de Communication) et à 49% par les villes de Grigny (34%) et de Viry-Chatillon (15%).

## Comment est composé le conseil d'administration de la Société Publique Locale (SPL) ?

### CONSEIL D'ADMINISTRATION : 13 MEMBRES



**Actionnaire majoritaire**  
 SIPPPEC ENERGIES ET COMMUNICATIONS  
 7 MEMBRES :  
 Thérèse LEROUX Présidente  
 Fatah AGGOUNE  
 Jacques BOUVARD  
 Jean-Pierre RIOTTON  
 Yasmine BOUDJENAH  
 José GUNTZBURGER  
 Vincent PHALIPPOU

**Actionnaire**  
 VILLE DE Grigny  
 4 MEMBRES :  
 Philippe RIO vice Président  
 Saadia BELLHAMER  
 Michèle AUBRY  
 Serge GAUBIER

**seer**  
 GRIGNY-VIRY  
 Société Publique Locale

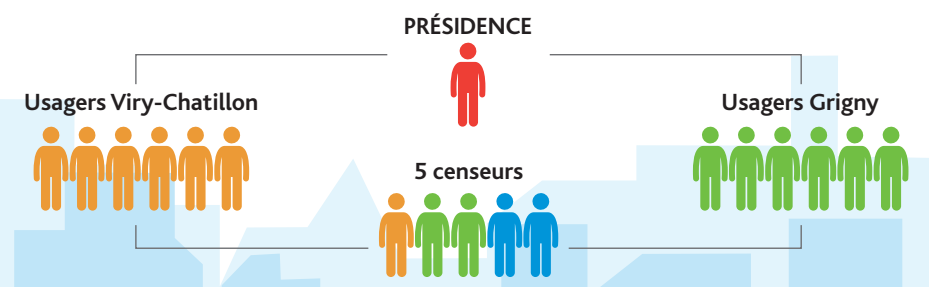
Martine FLAMANT  
 Directrice

**seer**  
 GRIGNY-VIRY  
 Société Publique Locale

**Saadia BELLHAMER**  
 Présidente du comité des usagers de la Société d'Exploitation des Énergies Renouvelables (SEER)

## Quelle est la place des usagers ?

Les habitants, utilisateurs du réseau de chaleur sont représentés par un comité des usagers qui est consulté avant toute décision importante et qui est aussi force de proposition auprès de la direction de la Société Publique Locale. Douze membres, désignés par les actionnaires, composent ce comité. Parmi eux, 5 sont des censeurs (2 représentants de la ville de Grigny, 1 représentant de la ville de Viry-Chatillon, 2 personnalités qualifiées). Ils assistent, notamment, aux réunions du conseil d'administration.



Le premier objectif de ce comité consiste à veiller à la bonne gestion et à la qualité de ce service public essentiel, pour assurer une qualité de vie pour les grignois et les castelvirais. Nous voulons en faire un espace de dialogue et d'échange avec les instances dirigeantes de la SEER pour avoir un pouvoir d'influence sur les actions et décisions qui seront prises. Pour cela, nous allons nous efforcer de prendre en compte les attentes, les suggestions et aussi les réclamations de tous, pour garantir l'expression des usagers. C'est une mission enthousiasmante car avec ce réseau de chaleur géothermique nous œuvrons à la fois sur le plan écologique et aussi sur le plan social. C'est un double progrès !